

Observatorio de la bicicleta. Memoria 2015.



diciembre 2015

Bizikleteroak

Observatorio de la bicicleta en Vitoria-Gasteiz

Informe memoria 2015.

Autores:

Diana Paniagua

Rubén Rodríguez de Luis

Pablo Solano

**Actividad desarrollada en virtud de un convenio de colaboración con el Centro de Estudios
Ambientales de Vitoria-Gasteiz**

Índice

1. Presentación	4
2. Objetivos.....	5
3. Actividades.....	6
3.1 Fomento de la participación ciudadana.....	6
3.1.1. La web:	6
3.1.2. Facebook:.....	11
3.1.3. Twitter:	12
3.1.4. Consejo Sectorial de Medio Ambiente.....	14
3.1.5. Presupuestos municipales 2015	14
3.1.6. Foro ciudadano por la movilidad sostenible.....	15
3.2 Seguimiento de la movilidad ciclista	16
3.2.1. Reuniones técnicas.	16
3.2.2. Análisis de Infraestructuras:.....	26
3.2.3. Siniestralidad:	32
3.2.4. Sanciones y/o amonestaciones:	32
3.2.5. Robos:.....	32
3.2.6. Registro de bicis.	35
3.2.7. Análisis del comportamiento ciclista.	36
4. Documentación	37
5. Anexo.	38
Análisis del comportamiento ciclista	38

I. Presentación

El **Observatorio de la Bicicleta de Vitoria-Gasteiz** es un instrumento creado en el año 2007 por la asociación Gasteizko Biziklteroak, para realizar un diagnóstico continuo de la movilidad ciclista en el municipio de Vitoria-Gasteiz, al igual que se viene realizando, desde hace años, en otras ciudades como Copenhague, Bruselas o Donostia-San Sebastián, pretendiendo, con ello, facilitar y mejorar las condiciones del uso de la bicicleta en la ciudad y potenciar la participación ciudadana.

En un primer momento, el impulso económico para su creación, llegó de parte del Departamento de Medio Ambiente del Gobierno Vasco, pero su desarrollo más completo y su mantenimiento, ha sido y es posible gracias a la firma de varios convenios de colaboración anuales con el Centro de Estudios Ambientales del Ayuntamiento de Gasteiz, organismo que en la actualidad, lidera la implantación del Plan de Movilidad Sostenible y Espacio Público (PMSEP) y el Plan Director de Movilidad Ciclista.

Este informe memoria, pretende dar cuenta de las actividades desarrolladas por el Observatorio de la Bicicleta, durante 2015.

2. Objetivos

El **Observatorio** se creó como una herramienta de vigilancia y participación con las siguientes tareas:

- **Fomentar la participación ciudadana en la movilidad ciclista:** con el principio de que debemos escuchar a todos para trabajar mejor, vertebramos una estructura para recibir, gestionar y canalizar las opiniones, quejas y sugerencias ciudadanas sobre la movilidad ciclista.
- **Velar por el cumplimiento del Plan de Movilidad Sostenible y Espacio Público y el Plan Director de la Movilidad Ciclista:** realizamos un seguimiento del desarrollo y puesta en marcha del PMSEP y por ende del PDMC y más concretamente de todo lo concerniente a la movilidad ciclista.
- **Realizar un seguimiento de la movilidad en bicicleta:** con una vigilancia permanente de los parámetros que definen y condicionan la movilidad en bicicleta.
- **Sugerir nuevas medidas para desarrollar este medio de transporte:** evidentemente, la labor de este Observatorio no se limita a la detección de errores y deficiencias, sino que a través de un análisis de cada situación, elabora y propone soluciones.

3. Actividades

3.1 Fomento de la participación ciudadana.

3.1.1. la web:

El **Observatorio de la Bicicleta**, es un sitio web creado por Bizikleteroak en el año 2007, con la colaboración del Departamento de Medio Ambiente del Gobierno Vasco, como un instrumento necesario para mantener un conocimiento real de la movilidad ciclista en nuestro municipio y como canal participativo permanente con la ciudadanía. Desde el año 2009 el mantenimiento de esta herramienta se realiza con la colaboración mediante convenio del Centro de Estudios Ambientales (CEA).

Para facilitar y potenciar la participación ciudadana disponemos de un sitio web, www.bizikleteroak.org, canal básico de comunicación interactivo del Observatorio. Esta página permite a los usuarios realizar quejas o sugerencias relacionadas con la movilidad ciclista, pero además, y lo que es más importante y novedoso, permite realizar un seguimiento de las demandas, de los pasos seguidos por los responsables del Observatorio, de las respuestas de la Administración o la entidad correspondiente y de la valoración que el Observatorio realiza de todo el proceso, desde un punto de vista no institucional.

Desde que el Observatorio se puso en funcionamiento, en septiembre de 2007, hasta la fecha de redacción de este informe en diciembre de 2015, hemos recibido un total de **456 demandas**, con una **media anual de 50 y un máximo de 69**, el año siguiente de la puesta en marcha. Sin tener en cuenta el año 2007, por tener tan solo 4 meses de funcionamiento, la cifra más baja en el número de demandas recibidas corresponde al presente año.

Sería interesante analizar las causas de este descenso en el número de demandas, que pueden ser muy variadas, desde el aumento de la participación en las redes sociales, mucho más operativas y dinámicas para los usuarios, o que los ciudadanos creen que las infraestructuras ciclistas son las correctas o que creen que su queja no va a ser atendida, etc.

Demandas recibidas 2007-2015		
	Frecuencia	%
2007 (4 meses)	23	5,04
2008	69	15,13
2009	59	12,94
2010	56	12,28
2011	61	13,38
2012	39	8,55
2013	66	14,47
2014	52	11,40
2015 (11 meses)	31	6,80
Total	456	100,0



En el año 2014 se produce un cambio sustancial en el interés de los ciudadanos ya que en años anteriores la temática principal de sus demandas, en torno al 40%, se centraba en los carriles bici. Sin embargo en ese año 2014, el número de demandas sobre bidegorris

Memoria 2015

desciende al 27%. En 2015, el tema de los carriles bici aumenta ligeramente con respecto al año anterior, pero la temática que más aparece es la de seguridad vial. La interpretación de esto podría ser **tenemos ya infraestructuras suficientes y ahora lo que nos interesa es cómo circular por ellas de forma segura.**

En general los ciclistas demandan que se reparen baches y desperfectos que pueden desestabilizar la marcha, que se señalicen los pasos ciclistas, horizontal y verticalmente, poder circular por un contrasentido sin tener que salir para salvar un coche estacionado, mejor iluminación, compartir calzadas de alta intensidad de tráfico, etc.

Temática de las demandas recibidas 2010-2014												
	2010 % (N=56)		2011 % (N=61)		2012 % (N=39)		2013 % (N=66)		2014 % (N=52)		2015 % (N=31)	
Carriles bici	26	46,4	26	42,6	13	33,3	28	42,4	14	26,9	10	32,2
Aparcamientos	12	21,4	14	22,9	9	23,1	5	7,6	7	13,4	4	12,9
Promoción	0	0,0	1	1,6	0	0,0	0	0,0	0	0,0	0	0,0
Señalización	11	19,6	4	6,5	4	10,3	8	12,1	9	17,3	1	3,2
Normativa	2	3,6	3	4,9	2	5,1	4	6,1	4	7,7	0	0,0
Seguridad vial	1	1,8	8	13,1	6	15,4	17	25,8	7	13,46	12	38,7
Intermodalidad	0	0,0	0	0,0	0	0,0	1	1,5	0	0,0	0	0,0
Otros	4	7,1	5	8,2	5	12,8	3	4,5	11	21,1	4	12,9
Total	56	100%	61	100%	39	100%	66	100%	52	100%	31	100%

Por otro lado el sitio web, contiene información actualizada, de la situación de la movilidad ciclista en Vitoria-Gasteiz y de los procesos que se van desarrollando por lo que en el periodo comprendido entre el 1 de diciembre de 2014 y el 30 de noviembre de 2015, se realizaron un total de 4.701 accesos a la web, 3.629 usuarios y 12.469 páginas visitadas, con un descenso de un entre el 44% y el 52% con respecto a las cifras del año anterior, debido con toda seguridad a la apuesta por las redes sociales en detrimento de la página web, ya que el mantenimiento de aquellas es mucho más operativo e inmediato que el del sitio web.

El mayor número de visitas, se produce en abril tras la publicación del informe del comportamiento ciclista y en mayo con la publicación del programa de la semana de la bicicleta en la que Bizikleteroak es coorganizadora.

Las sesiones desde España representan el 83,56% y el 16,4% restante se reparte, en mayor o menor medida, entre países de los 5 continentes, pero sobre todo europeos y americanos.

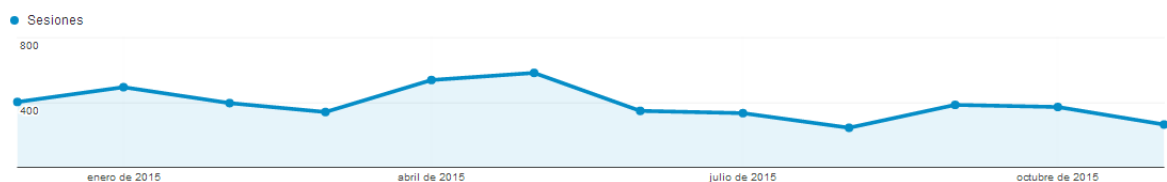
Aumenta el interés de usuarios de otras ciudades distintas a Vitoria-Gasteiz como son Bilbao, Madrid y Barcelona. El porcentaje de las visitas desde fuera de Vitoria aumenta en 10 puntos con respecto al año anterior.

Período 1 de diciembre de 2014- 1 de diciembre de 2015

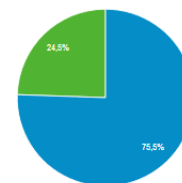
Visión general

Sesiones frente a Seleccione una métrica

Cada hora Día Semana Mes



New Visitor Returning Visitor



Memoria 2015

País ?	Adquisición
	Sesiones ? ↓
	4.701 % del total: 100,00 % (4.701)
1. Spain	3.928 (83,56 %)
2. Brazil	237 (5,04 %)
3. Italy	61 (1,30 %)
4. Colombia	39 (0,83 %)
5. Mexico	32 (0,68 %)
6. United States	32 (0,68 %)
7. Russia	24 (0,51 %)
8. Portugal	21 (0,45 %)
9. Argentina	20 (0,43 %)
10. Philippines	19 (0,40 %)

Ciudad ?	Adquisición
	Sesiones ? ↓
	4.701 % del total: 100,00 % (4.701)
1. Vitoria-Gasteiz	2.045 (43,50 %)
2. Bilbao	334 (7,10 %)
3. Madrid	291 (6,19 %)
4. Barcelona	254 (5,40 %)
5. Santiago de Compostela	196 (4,17 %)
6. San Sebastian	131 (2,79 %)
7. (not set)	104 (2,21 %)
8. Valencia	40 (0,85 %)
9. Pamplona	38 (0,81 %)
10. Logrono	35 (0,74 %)

Página		Número de páginas vistas	% Número de vistas
1. /index.php		3.281	26,31 %
2. /dem_recibidas.php?sub=2&opt=6		611	4,90 %
3. /biciVG_bidegorris.php?sub=2&opt=5		527	4,23 %
4. /novedades.php?sub=9		439	3,52 %
5. /temas.php?origen=1		259	2,08 %
6. /temas.php?sub=5&origen=0		254	2,04 %
7. /temas.php?origen=2		253	2,03 %
8. /contacto.php?sub=6		250	2,00 %
9. /objetivos.php?sub=2&opt=4		200	1,60 %
10. /dem_enviar_demanda.php?sub=2&opt=6		196	1,57 %

La página de demandas recibidas, es la segunda sección que recibe más visitas, lo que demuestra el interés por el seguimiento del estado de la movilidad ciclista, aunque en este apartado también se observa una disminución del 48,6%.

3.1.2. Facebook:

Bizikleteroak se unió a Facebook el 15 de marzo de 2009. En la actualidad tenemos un total de 1.550 seguidores, un 12% más que el año anterior.

En cuanto al género de los seguidores, al igual que en años anteriores, el porcentaje de hombres sigue siendo mayor que el de mujeres, en la misma proporción que en el año anterior.

La franja de edad más numerosa corresponde a la comprendida entre los 25 y 34 años para las mujeres y entre los 35 y 44 años para los hombres.

El 90% residen en España y el 59% en la ciudad de Vitoria-Gasteiz.



Esta red social se configura como una excelente herramienta de participación, que nos permite agregar, fácilmente, contenidos variados sobre la movilidad ciclista de otras ciudades o países, así como mostrar a nuestros seguidores fotografías y videos de nuestras

actividades. Además permite unirnos a otras comunidades para participar de intereses comunes y publicar gratuitamente eventos que vayamos a realizar.

Incomprensible: casi 19 millones de euros gastados en una estación de autobuses para seguir permitiendo que los buses interurbanos tengan paradas por toda la ciudad colapsando el tráfico y bloqueando los pasos de peatones y ciclistas. En el caso fotografiado unos 5 minutos sin poder cruzar. Y el Ayuntamiento se lava las manos alegando que es competencia de Diputación. En cualquier caso, una pésima gestión de ambas administraciones.



4816 personas alcanzadas

Promocionar publicación

79 Me gusta 14 comentarios Se ha compartido 21 veces

Me gusta Comentar Compartir

Durante el año 2015, en el alcance de nuestras publicaciones destaca una noticia, el 22 de junio, que tenían que ver con la estación de autobuses recién estrenada y su escasa funcionalidad ya que los autobuses interurbanos no la utilizan como origen ni destino y recorren la ciudad haciendo paradas. Esta publicación fue compartida 21 veces y obtuvo 14 comentarios

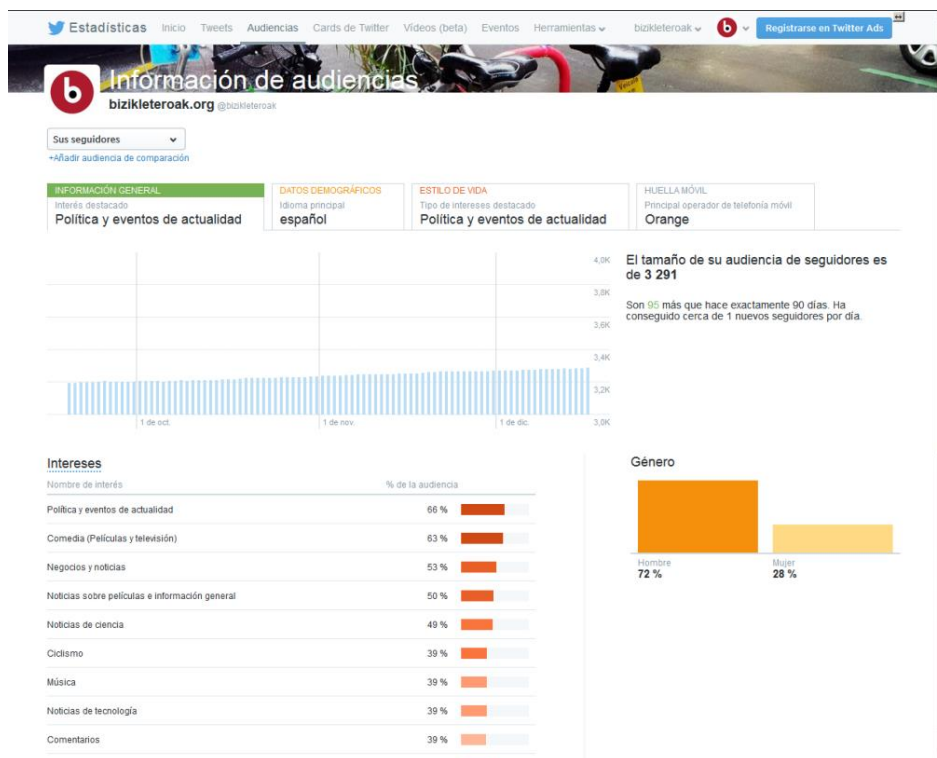
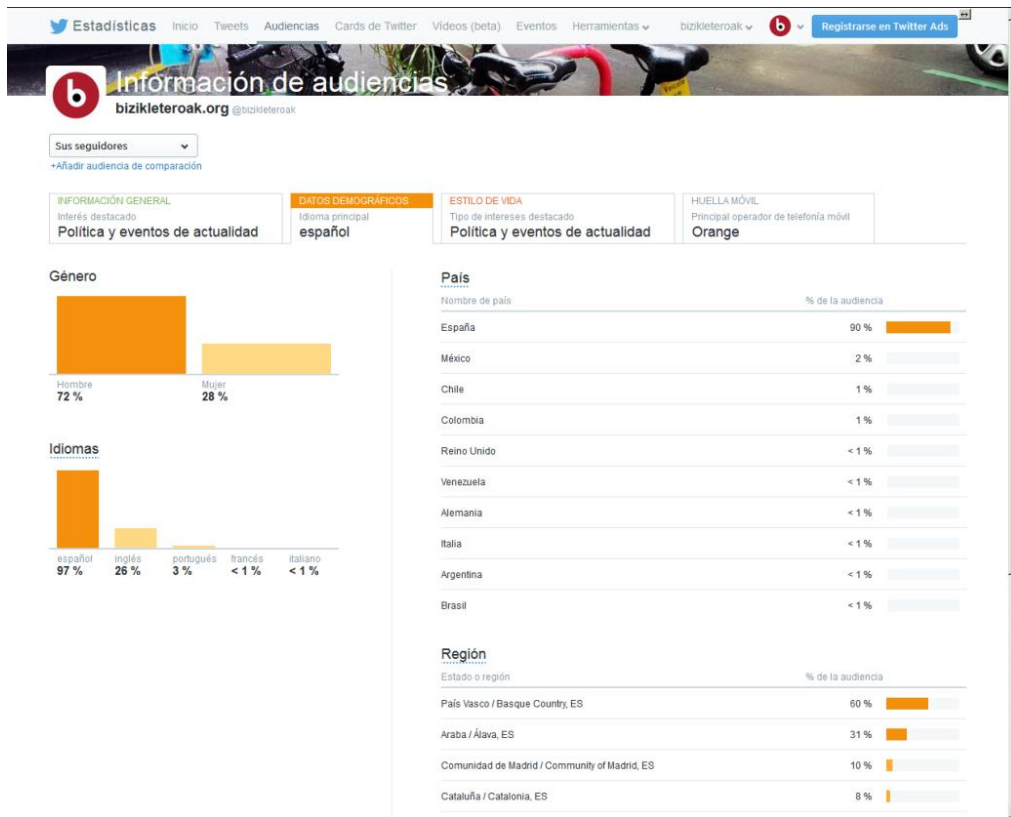
3.1.3. Twitter:

Herramienta que permite captar un gran número de seguidores con los que podemos comunicarnos de forma inmediata.

En 2014 el número de seguidores era de 2.787, y en 2015 la cifra ha aumentado hasta los 3.290, es decir un 18%. El total de tuits generados es de 6.723.

El 72% de los seguidores son hombres frente al 28% de mujeres. El 90% vive en España.





3.1.4. Consejo Sectorial de Medio Ambiente

Entre los órganos de participación de nuestro municipio, está el Consejo Sectorial de Medio Ambiente, órgano consultivo no vinculante, donde se tratan, entre otros, los temas relacionados con la Movilidad, ya que no existe un consejo sectorial específico para este tema. Bizikleteroak, es miembro de dicho Consejo desde la creación del mismo en el año 2000. La presencia en este Consejo, nos permite exponer el punto de vista del colectivo y el recabado a través de las demandas y de las redes sociales además de hacer las aportaciones y reclamaciones que consideremos oportunas.

La presente memoria resume las actividades desde el mes de noviembre de 2014 hasta el 1 de diciembre de 2015. Entre estas fechas tan sólo se han convocado 2 sesiones del Consejo: el 18 de marzo y el 23 de noviembre. En ninguna de ellas se trató ningún tema de movilidad. De hecho en este último año, la participación ciudadana está siendo objeto de una revisión de la propia estructura y organización de la participación del municipio, por lo que los Consejos ni tan siquiera han sido constituidos, requisito necesario tras el cambio de gobierno municipal.

3.1.5. Presupuestos municipales 2015

Durante el mes de noviembre de 2014 el gobierno municipal programó una serie de reuniones informativas para presentar su propuesta presupuestaria para 2015 a las entidades que participan en los Consejos sectoriales y en los Consejos territoriales.

Las reuniones se convocaron en función de las responsabilidades de cada concejal/a, de manera que las entidades pudiéramos acudir a aquellas que fuera de nuestro interés.

El 17 de noviembre de 2014 asistimos a la sesión informativa del presupuesto correspondiente al área de medio ambiente.

Tras la presentación del proyecto de presupuestos realizamos las siguientes aportaciones con las necesidades que desde nuestro punto de vista deberían tenerse en cuenta:

- 🚲 Continuar y extender a todos los centros escolares las campañas formativas en conducción en bicicleta por la ciudad.
- 🚲 Abordar la implantación de planes de movilidad para los centros escolares que permitan disponer de caminos escolares seguros y sostenibles e ir así solucionando el

problema de las dobles filas en las cercanías de los centros escolares, permitiendo que cada vez se utilicen más los medios de transporte no contaminantes.

- 🚲 Campaña divulgativa de la ordenanza y otras normativas relacionadas con la bicicleta (código de circulación, luces, etc).
- 🚲 Cursos de circulación segura en calzada.
- 🚲 Presupuesto para el mantenimiento de la *BikeStation*.
- 🚲 Extensión de aparcamientos para bicicletas en lonjas y otros locales en planta baja.

3.1.6. foro ciudadano por la movilidad sostenible

La última sesión de este foro ciudadano tuvo lugar en julio de 2014.

En la sesión del Consejo de Medio Ambiente de febrero de 2014, en la que el comisario jefe de la policía local informó sobre los atropellos de peatones en la ciudad y vistos sus datos, la asociación Ekologistak Martxan propuso realizar una sesión monográfica del foro de movilidad para tratar este tema consiguiendo un compromiso de la presidenta del Consejo de Medio Ambiente para ello.

A pesar de nuestra insistencia para que dicho monográfico sea convocado, éste ha sido convocado para enero de 2016, es decir 22 meses más tarde.

3.2 Seguimiento de la movilidad ciclista

3.2.1. Reuniones técnicas.

Como resultado de la firma del primer convenio del Observatorio, en 2009, se estableció un grupo de trabajo formado por técnicos del Centro de Estudios Ambientales (CEA), técnicos del departamento de Vía Pública (ahora Espacio Público) y miembros de Bizikleteroak, responsables del Observatorio. La periodicidad de las reuniones suele ser cada 2 meses.

Por regla general en estas reuniones se tratan temas relacionados con el desarrollo del **Plan Director de la Movilidad Ciclista y Espacio Público** y se analizan tanto las propuestas de infraestructuras nuevas o de modificación de las existentes ya sean presentadas desde el Departamento de Espacio Público o por el propio Observatorio.

Valoramos muy positivamente estas reuniones en las que el trato directo permite una mejor comprensión de los distintos posicionamientos, sobre todo con respecto a los proyectos de nuevas infraestructuras ciclistas, en los se analizan los más mínimos detalles de resolución de conflictos con otros modos de movilidad, y por lo tanto se facilita la toma de decisiones.

Consideramos muy importante mantener la frecuencia bimestral a lo sumo, de estas reuniones, para poder mantenernos al día de cualquier actuación.

Sin embargo seguimos echando en falta en estas reuniones la presencia de técnicos de otros departamentos en especial del Departamento de Tráfico, ya que muchas de las demandas que recibimos y varios de los escritos generados por el Observatorio versan sobre temas relacionados con este departamento y que inciden directamente en la seguridad de los ciclistas. Aunque no podemos tratar con los técnicos de tráfico directamente, de sus escritos de respuesta a nuestros informes se deduce que toman medidas que siguen priorizando al tráfico motorizado en detrimento, e incluso poniendo en peligro, a peatones y ciclistas (semáforos en ámbar, pasos ciclistas sin señalización adecuada, etc.), lo que vulnera directamente el espíritu de la nueva ordenanza de tráfico que establece la movilidad ciclista y peatonal como medios preferentes.

Reuniones y contenidos

Día: 16/12/2014

- Calle Donosti y rotondas, valorar nuestras aportaciones.
No se aprueban varios de nuestros puntos.
No consideran necesario la raqueta de giro en Avd. del Zadorra, pero eliminarán la flecha direccional.
El diseño de la rotonda en cruce con Rafael Alberti, no es adecuado para rotondas pequeñas y con poco tráfico. No se repetirá en rotondas de tamaño similar.
Aceptan mover aparcabici a zonas de mayor población, en 2 módulos por zona.
Aceptan poner raya gruesa en vez de dos rayas en la rotonda y bolardos en la salidas para evitar atajos de coches.
No se pondrá 30 en la rotonda, se ahorra en pintura porque luego requiere mantenimiento.
- Rotonda Elorriaga, valorar nuestras aportaciones.
No aceptan pintar 30 en la rotonda.
Direccionan a la bici al paseo peatonal, para evitar punto conflictivo sentido entrada en la salida de las rotondas.
Bolardos fondo de saco para entrada gasolinera, los dejan sin poner de momento.
- Estación de Bus, información de cómo va el proyecto de aparcabici seguro en el parking.
Presentarán presupuesto para la forma de cancelar el acceso de bicis al parking.
Es posible utilizar aparcabici en superficie para el soterrado.
- Calmado tráfico Salburua, se va a realizar alguna actuación en el barrio.
Nos solicitan un informe de pacificación de toda esa zona, completando con carriles contramano en Joaquín Collar/Avd. de Londres y Viena.
- **Alternativas ciclistas:**
- Proyecto definitivo conexión Los Herrán / Florida, falta hacer nuestras aportaciones. Analizar posibles alternativas en cruces complicados.
Realizar nuestras aportaciones del plano. **ESTO ES URGENTE!!!** Empiezan en enero. Se propone en algunos cruces el tratamiento de P. de Foronda con J. Generales.
- Beato Tomas de Zumárraga, evolución de las obras.
Terminará en enero.
- Vicente Goikoetxea, no se ha realizado ninguna actuación (falta el semáforo)
No se pintará y si pondrán la señal. Del semáforo no se habla.
- Portal de Arriaga, faltan bolardos.
Pondrán dos bolardos en el cruce con Cubo.
- Portal de Legutiano, aportaciones ciudadanas que nos han llegado.
Se propone colocar bolardos baliza en los pasos de peatones para acotar los carriles y evitar invasiones por falta de visión de las marcas viales con lluvia.
- Propuesta para San Viator, la enviamos en breve, falta revisión.
- Infraestructuras **ZONA OESTE: HACER INFORMES DE**
Calle Chile: Corredor seguro, presentamos propuesta para realizar un carril segregado para dar servicio desde Avd. Gasteiz a varios barrios (*Txagorritxu, Seminario, HUA, Sansomendi, Lakua 13*)
Beato, carril 30.
Adriano VI, ¿alguna propuesta?
Entorno **nuevo Ayuntamiento**, calmado de tráfico manzana pintores.
- Aparcabici en San Prudencio: ¿se colocarán?
Se colocaran frente al Edif. Opera y junto a calle S. Antonio. Nos mandarán datos del número.
- Pasos de cebra coordinados con medianas, eliminar esperas. Se mantienen los problemas en Avenida Gasteiz, Nueva estación bus, Txagorritxu.
Está en estudio, se realizaran pruebas en puntos concretos.
- Respuestas para los informes:
 - Nieves Cano, ¿que se va hacer? **Cambiarán prioridad de paso, el Stop pasa a la calle**

Corazonistas. Se debería estudiar la recolocar los aparcamientos de toda la zona.

- Calle Badaia, falta propuesta alternativa a la banda sonora.
- Permeabilidad Lakua-Arriaga, no se han concretado las medidas a realizar de nuestras aportaciones, no hemos recibido contestación a un aviso telefónico.
- Puente Jacinto Benavente, las mejoras de iluminación se han realizado¿?.
- Calle Cubo, no se han tomado las medidas aportadas en nuestro informe u otras.

Otros.

- Bidegorri calle Burgos, falta pintura horizontal desde hace meses.
- Avd. del Mediterráneo, se inunda el bidegorri, no traga el alcantarillado.
- Posición de aparcabicis, ampliar el espacio entre ellos, por los manillares, cestas, etc. Distancia bordillos acera.

Día: 17/02/2015

- **Estación de Bus**, información de cómo va el proyecto de aparcabicis. Paradas fuera de la estación falta [información](#).

Se pidió presupuesto para la jaula y para el sistema de acceso que permitirá también abonados mensuales. El presupuesto está entregado a la concejala que tiene que pronunciarse.

Tenemos que preguntar a Bildu que fue el grupo interesado en este tema.

Los autobuses de línea de Diputación entrarán a VG por 4 puntos (Castilla, portal de Gamarra, Avenida de Bruselas y Puerto Vitoria) donde se establecerán unas paradas para que los viajeros puedan combinar con urbanos. (el precio del billete será el mismo que para el que va a las estación). A lo mejor se establece alguna parada por el camino entre éstas y la estación

La Unión mantendrá su parada en las universidades, queda por ver si se mantendrá la de la avenida. Esto lo decide Diputación, que son varios de los interesados porque algunos de los técnicos de diputación vienen de Bizkaia.

Con respecto al foro de movilidad, monográfico atropellos, mejor dejarlo para después de las elecciones junio o septiembre.

Tener muy claros los objetivos

- Propuesta para **San Viator**, valoración a nuestra propuesta.

No les convence nuestra propuesta por ser zona escolar y considerar que los niños deben ir protegidos y no en calzada compartida. Esto se debe a que Luis Dorado es un colegio de primaria. No creen que los padres confíen en la pacificación de las calles.

Le van a dar una vuelta para ver si se puede conservar aparcamientos que a la vez que protegen el carril bici, pacifican la calle.

Nosotros le daremos una vuelta para ver si pudiera hacerse lo mismo con unidireccionales y cómo resolver los cruces, esto es uno de los temas que nos quedan pendientes e importantes.

- Entorno **nuevo Ayuntamiento**, calmado de tráfico manzana “pintores”.

El parking de coches será de pago por las mañanas. no hay plazas para trabajadores. Un carril bici por el paseo de ¿Teodoro Dublang? pero no hay nada más pensado. Proponemos que se elimine un carril de las calles con doble. Medida similar a la calle Tenerias.

- **Plan de nevadas**, definir la red principal para limpiar y el método.

En un principio se establece en la red radial, pero habrá que trabajar más en ello.

la limpieza de los carriles contrasentido tienen el problema de que la nieve se acumula en la franja de aparcamientos de los coches bloqueando éstos. Pero este problema ya se ha producido en calles de un carril (ejemplo Laguardia) y no ha pasado nada.

Comentamos la posibilidad de utilizar otros métodos o maquinaria que dañen menos el asfalto, por ejemplo cepillos que peinan la nieve. Se les notifica que hay bastantes destrozos por la maquinaria utilizada. Los separadores de carriles como Etxezarra han sido arrancados por los quitanieves y otros tantos en Portal de Arriaga, al no existir balizas que los señalice.

- **Alternativas ciclistas:**

- Proyecto **Los Herrán**, respuesta a nuestras aportaciones.

Nos pasan el dibujo y la explicación de cómo van a quedar los semáforos y los cruces. En principio parece buena solución, hay que estudiarla

- **Beato Tomás de Zumárraga**, el último plazo de fin de las obras fue enero, estamos en febrero
Sólo falta pintar y borrar la pintura existente
- **Portal de Arriaga**, la falta de los bolardos propuestos en el proyecto y con nuestras aportaciones. Los vehículos no respetan los ángulos de giros desde Cubo y adelantan a los ciclistas en la zona inicial pasando por encima de la pintura. se invade el contrasentido saltando los separadores, para esperar en doble fila frente al centro cívico. Los quitanieves no los han visto y los han arrancado.
Faltan de poner las balizas, que en la anterior reunión no veían necesarios. Imaginamos que repondrán los separadores arrancados.
- **Portal de Legutiano**, no se han realizado las mejoras indicadas en la anterior reunión, colocar bolardos baliza junto a pasos de cebra (similar a Avd. de Bruselas).
Les indicamos de tomar medidas similares a las que existen en pasos de peatones en Avd. de Bruselas.
- Infraestructuras **ZONA OESTE**:
- **Calle Chile**. No hemos llegado a un consenso interno dentro de la asociación, sobre una propuesta realizada por uno de los miembros del observatorio. ¿Con qué plazo contamos? ¿existe alguna alternativa a la inicial por parte del ayuntamiento?
No hay prisa, éste les pasará su propuesta. Hay que darle una vuelta a todo este entorno. Se les enseña por encima, indicando que no está consensuada. Se comenta que las medidas deberían de extenderse a calles como Beato y Adriano VI, siendo el resto de las calles interior de manzana.
- **Propuestas ciclistas para Beato y Adriano VI**, ¿para 2015? [Respuesta en anterior punto](#).
- **Pasos de cebra coordinados con medianas**, ¿cómo van las pruebas para eliminar espera? Se mantienen los problemas en Avenida Gasteiz, nueva estación bus, Txagorritxu.
[Están haciendo pruebas](#)
- Respuestas para los informes:
 - **Calle Cubo**, no se han tomado las medidas aportadas en nuestro [informe](#) u otras.
[Les proponemos poner ojos de gato o algo que delimite el carril ¿y si se pasa el carril a la derecha?](#)
 - Persisten los semáforos de botón indicados en anteriores informes ([Txagorritxu](#), Rotonda [La Antonia](#))
[Les volveremos a retomar este asunto, sería bueno recibir el apoyo del Ampa de la Ikastola Armentia en el segundo caso.](#)
- **Otros.**
 - Bidegorri junto [rotonda](#) del cementerio en un estado lamentable: ha desaparecido la capa de rodadura. [Se volverán a enviar fotos que reflejan su mal estado.](#)
 - Rotonda Portal de Lasarte, se siguen produciendo accidentes por exceso de velocidad. No se tomaron apenas medidas tras nuestro [informe](#), ¿se está estudiando algo?
[Lo van a estudiar. Se les recuerda, que una anterior reunión propusieron perfilar la rotonda para que los vehículos se vean más obligados a bajar la velocidad creando un pequeño resalte de hormigón o asfalto.](#)
- Se abre al tráfico una calle cerrada en Armentia ¿motivos? [por presiones, han intentado no abrirlo pero los concejales les han presionado mucho. No abandonan la idea de volverse a cerrar de nuevo.](#)

Día: 21/04/2015

- **Propuesta para San Viator, nuevas propuesta.**
[Nos facilitan dos planos para su estudio con ligeras variaciones entre ellos en la forma de acometer los pasos de cebra. Añadido a este punto nos explican el cambio de tráfico en la zona y la nueva propuesta para la calle Argentina.](#)
[San Viator, Argentina y Chile, quieren que sean iguales y por lo tanto poner carril bidireccional en las](#)

3 y segregado. comentamos que eso es ir para atrás. Argentina y San Viator van a ser calles de muy poco tráfico y superpacificadas, no le vemos sentido a un carril segregado. Ellos comentan que es por el perfil del usuario que mayormente serán escolares a lo que les contestamos que esos escolares tendrán que venir por otras calles ¿que harán?

- **Alternativas ciclistas:**

- Proyecto **Los Herrán**, hemos detectado algunos puntos para tratar.
- **Tramo Arana/Samaniego**, firme muy bacheado y **prácticamente intransitable**. Sería adecuado repensar este tramo, perjudicamos el espacio del peatón (paseo con menores, zona de bancos próxima sin apenas separación) por no reubicar el aparcamiento y seguir la fisonomía de toda la calle.

Nos aseguran que es una situación provisional ya que seguramente esa calle tendrá una reforma integral y aunque la solución tomada no es la mejor, se ve como una manera de introducir la bici en la calle.

- **El acceso que proviene de Olaguibel** por detrás de la parada de bus y permite continuar sentido Judimendi por la misma calle, está mal pintado, ya que es una línea continua.
Tema solucionado.
- **Conos provisionales mientras duren las obras en lo que antes era un carril de circulación, entre Postas y Santiago**. Hemos sufrido coches circulando por ese tramo de frente y de noche la gente no se fija en la señalización.
El tema de la señalización de obras hay que trabajarlo, también creen que es mejorable.
- **Arqueta en mal estado en el cruce con Santiago**.
Han procedido a su reparación.
- **Mayor densidad de bolardos en el tramo entre Postas y Santiago**, al ser una zona muy expuesta.
Se colocarán en pocos días.
- **Cruce con Santiago**, señalización de advertencia de atención.
Queda pendiente ver que se puede hacer para que los ciclistas miren los dos cruces.
- **Reforma de la calle entre Santiago y Arana para ganar más espacio al peatón**.
Se plantea dentro de la reforma integral.
- **Desconocemos, ya que no tenemos ese tramo en planos, si va haber espacio adelantado para bicis en la calzada de Los Herrán a la altura de Samaniego para poder posicionarte en la calzada y poder continuar hacia Iparralde, Obispo Ballester, Hortaleza o José Mardones**.
Nos indican que se pintará esa zona adelantada, estaremos pendientes.
- **Acceso a Postas?**
Se pintará tras concluir los Herrán, es otro proyecto.
- **A la altura de la calle Libertad, en el semáforo para girar hacia José Mardones no hay zona adelantada para bicis (en el plano que nos han enviado no aparece)**
Se ha pintado correctamente.

- **Cedas el paso para bicis en semáforos en rojo.**

No lo permite la normativa tendrían que ser semáforos con 2 cabezas

Beato Tomás de Zumárraga

- Incrementar la señalización en el tramo entre el Hospital San José y Domingo Beltrán, bastantes vehículos lo siguen utilizando para circular y acumularse en dos filas en el semáforo. Nos han llegado situaciones de riesgo. Pintar tanto en sentido circulación vehículos como en contrasentido bicicletas.

Se han pintado más pictogramas y colocados unos bolardos a modo de límite de carril.

- Banda reductora de velocidad en el contramano y solo hasta la mitad en el compartido.

Pendiente de su cambio.

- **Portal de Arriaga** Es casi diario encontrar coches estacionados impidiendo el acceso al contramano desde Herreria. Se solicitó en el proyecto poner bolardos blancos en la entrada al bicarril.
Toman nota de la solicitud. Poner también a la entrada de Barrancal
- **Portal de Legutiano**. Es constante la parada de **camiones y furgonetas** realizando tareas de carga y descarga, en el contramano en la parte más alta de la calle, cercana a la plaza Bilbao. Se debería facilitar la incorporación al contramano desde la plaza Bilbao por medio de una rampa o similar.
Se propone, pero nos muestran sus dudas ya que puede perjudicar al peatón.
- **Rotonda de Iparralde**, subir las bicis a la acera fue un error que ya comentamos lo que podía pasar. La estancia peatonal de esa acera se ve perjudicada y la continuidad ciclista penalizada. Complica la

incorporación hacia c/ Valladolid al entrar en conflicto con peatones. Se debería de modificar el tramo del bar Kuluxka.

Se les explica la situación y los problemas que implican utilizar la acera en ese punto.

- **Calle Santiago.** Los bolardos han desaparecido en su totalidad. Los espacios reservados junto a los pasos de cebra con pintura rayada, se utilizan para aparcar, se quedó en poner aparcabicis.

Nos comunican que creen que se han repuesto ya.

- **Calle Chile.** No hemos llegado a un consenso interno dentro de la asociación. Valorar todo en conjunto de Supermanzana, incluyendo propuestas ciclistas para Beato y Adriano VI. Valorar cuáles serían las mejores opciones en el caso de no tener limitación presupuestaria y poder eliminar aparcamientos.

Nos plantean una nueva propuesta. Planteamos qué tipo de calle es, interior de manzana o no. Dicen que no pero que en el plan director de la bici si se trata como de interior. **NO tenemos planos.**

- **Juntas Generales**

Se solicitaron accesos ciclistas y a la vez era para ganar mayor seguridad para los peatones, ya que los vehículos no respetan los conos y estrechan justo la visión del tranvía al tramo de vías. Casi atropello de niño.

Se les explica la situación existente actualmente y se recuerda que hicimos una propuesta de permeabilidad ciclista justo en ese punto.

- **Voluntaria Entrega.** Señalización 30 y pintar bici en calzada. **Hecho**

Colocación de los aparcabicis en la oreja anterior o posterior a los pasos de cebra. Distribuyéndolos de 2 en 2 módulos. Si no hay espacio, se colocarán en la calzada.

Reparar bolardo que limita el acceso a bicis y vehículos de emergencia. **Hecho**

Hemos detectado una mala colocación de aparcabicis en una esquina con difícil acceso. Hemos realizado un informe para corregir este error.

- **Conde Don Vela.**

Exceso de velocidad en la calle tras la nueva apertura.

No se respeta la prioridad peatonal y ciclista, prácticamente borradas las marcas viales.

Cruce con José Atxotegui, los coches pitan a los ciclistas para que se aparten o pasen aun teniendo el semáforo en rojo. En sentido contrario los ciclistas no tiene espacio o les viene coche de frente.

- **Corazonistas.**

Bolardo bola junto a bidegorri, ¿para qué? sin utilidad. **Se deja la bola ya que no ha habido incidentes**

Propuesta para barajar de bidegorris entre Nieves Cano y ferrocarril. **Valoramos diferentes propuestas, vamos a trabajar sobre este tema.**

- **Anillo verde Abetxuko.** Se utiliza para aparcar vehículos T

Tomarán medidas para evitar la entrada de vehículos, posiblemente unas piedras.

- **Temas pendientes de resolver**

Calle Cubo. **Están valorando la opción de cambiar el sentido a la calle.**

Rotonda de Portal de Lasarte. **Nos presenta un borrador de propuesta. Hablamos de la posibilidad de hacer una Turbo-Rotonda.**

Renovación de asfalto. **Han realizada algunos parches, pero es necesario una renovación integral de la banda de rodadura.**

- **Otros**

Sierra de Andia, prueba de Zig-Zag.

Cierre al tráfico hacia Zabalzana en Teodoro Doublang (excepto transporte colectivo y bicis)

Día: 23/06/2015

- Propuesta para **San Viator**, nuevas propuestas.

Con una subvención del Gobierno Vasco quieren ejecutar los carriles bici en la calle San Viator y Argentina, si llega el presupuesto también harán la c/ Chile.

Se nos presenta un plano de la modificación de los sentidos de circulación, para pasar a ser una Supermanzana y evitar tráficos de paso. Plantean hacer Argentina como Fermín Lasuen

- Respuesta por parte de Bizikleteroak

No tenemos un consenso interno sobre este tema en la asociación. Dado el diseño de las nuevas calles y para facilitar que los vecinos puedan transportar cargas o recoger y dejar personas, así como

para el uso por parte de los servicios de emergencia, se propone crear unas **plazas exprés** para ese tipo de usos, dispersas por la calle y que se auto-regulen sus usuarios con tiempo máximo de uso 15 min.

- **Los Herrán**, hemos detectado algunos puntos para tratar.
Cruce con Santiago, señalización de advertencia de atención. Quedó pendiente ver qué se puede hacer para que los ciclistas miren los dos cruces. Hasta el momento no conocemos cómo realizar esta señalización. Proponemos estrechar la entrada de Santiago para calmar el tráfico en el cruce
- Tras el cambio de Gobierno la reforma de la calle entre **Santiago y Arana** (Anillo verde interior) para ganar más espacio al peatón, ¿puede pararse?
La intención es seguir con el proyecto de la reforma, pero están a la espera del nuevo equipo de gobierno. En el primer borrador que nos enseñan, creemos que se puede mejorar bastante.
- El **espacio adelantado para bicis en la calzada de Los Herrán a la altura de Samaniego** para poder posicionarte en la calzada y poder continuar hacia Iparralde, Obispo Ballester, Hortaleza o José Mardones, no se ha pintado.
Está pendiente de pintar y lo harán próximamente.
- **Cedas el paso para bicis con los semáforos en rojo** facilitaría la movilidad ciclista, crearían menos conflictos con los vehículos al retomar la marcha y en el sentido contrario ya se realizan estas maniobras. Estudiarlo y hacer una prueba piloto.
No es posible por normativa tiene que ser con semáforo Se está de acuerdo con esta medida y se propondrá hacer una prueba piloto en algunos semáforos concretos (Paz/Olaguibel, Olaguibel ambulatorio, Beato/Gorbea)
- **Cantón de la Herrería, raíl.** No es práctico, ni cómodo de usar. pesar una alternativa para que de verdad funcione.
Se plantea sacarlo un poco de la pared para ver si se soluciona el problema y también el pasamanos.
- **Banco de España.** Acceso por detrás del Banco de España
Cuando se dió la licencia no se tuvo en cuenta el carril bici. Proponemos realizar una rampa provisional con hormigón de forma provisional, para facilitar el acceso de ciclistas y otros usuarios con sillas. (Comprobado que el 8 de julio ya está realizada la rampa)
- **Portal de Arriaga.** Es casi diario encontrar coches estacionados impidiendo el acceso al contramano desde Herrería, **se tomaron las medidas que los vehículos no respetan.**
Es un tema de policía municipal.
- **Portal de Legutiano** Rotonda de Iparralde, subir las bicis a la acera fue un error que ya comentamos lo que podía pasar. La estancia peatonal de esa acera se ve perjudicada y la continuidad ciclista penalizada. Complica la incorporación hacia c/ Valladolid al entrar en conflicto con peatones. Se debería de modificar el tramo del bar Kuluxka. **En la actualidad hay una reserva de obras y el carril queda inutilizado total.**

Después de barajar diferentes opciones, proponen crear un carril Bus, taxi, Bici en el carril exterior y nosotros proponemos cambiar la entrada al carril de Portal de Legutiano para molestar menos a los peatones. Además sale la idea de que puede ser una buena oportunidad para permitir que las bicis usen la gatera de Los Herrán.
- **Calle Chile.** Conocidas las diferencias para poder acordar un proyecto conjunto y la falta de consenso interno desde bizikleteroak, ¿cual es la situación actual del proyecto?
Se avanza en el proyecto que nos presentaron ya que lo ven como una via importante de comunicación. ¿Como quedaría el cruce en la calle México? Van a consultar como ha quedado la regulación semafórica de ese cruce ya que se iba a modificar.
- **Rotonda Elorriaga:** Según los planos todavía falta la colocación de balizas y algún otro detalle.
Se colocarán en los próximos días las balizas que reflejan los planos. Como se realiza la bajada desde la aceras a la calzada, ¿por los pasos de cebrá piensan que se tiene que hacer una rampa de bajada. Los rebajes están todos menos 1 que no entraba en la obra y no hay dinero
- **Conde Don Vela.** Cómo se valoran las medidas tomadas, conocemos que existen quejas por parte de algún vecino. Por nuestra parte las valoramos como positivas. **Valoramos positivamente las medidas**

tomadas y sus resultados. Debido a unas quejas, han retirado dos balizas en la rotonda con la calle Donosti para el paso de servicios de Emergencia.

- **Corazonistas.** El caos de tráfico en el Paseo, repercute negativamente en los estudiantes que van en bici a Corazonistas. ¿Alguna solución a tomar? [Lo trabajaremos con Policía Local](#). Propuesta a barajar de bidegorris entre Nieves Cano y ferrocarril. Estamos valorando un par de propuestas. [Nos presenta una propuesta similar a la que habíamos pensado y en un primer momento se ve la necesidad de un paso de peatones frente a la entrada de Corazonistas que permita el paso hasta el bidegorri contramano. Queda pendiente un análisis más detallado del proyecto.](#)
- **Anillo verde Abetxuko.** Se utiliza para aparcar vehículos ¿Se han tomado medidas? [Se colocarán bolardos para evitar el paso de vehículos.](#)
- **Temas pendientes**
Calle Cubo. ¿Cómo va la opción de cambiar el sentido a la calle?.. [No se ha mirado lo tienen pendiente](#)
Rotonda de Portal de Lasarte. [¿Hay un borrador más avanzado? ¿Hacer una Turbo-Rotonda? Proponemos hacer una Turbo-rotonda, no las conoce, algunos lo ven positivo.](#)
Renovación de asfalto, se incluyan los bidegorris en la campaña de verano. [No hay nada previsto. No hay dinero](#)
- **Cercas Bajas** Valorar seriamente la posibilidad de habilitar un contrasentido entre Vicente Goikoetxea y Beato. Actualmente es una realidad que usan muchos ciclistas, la calzada es 20 y una amplitud similar a los permitidos en Francia. El número de vehículos desde Beato es bastante inferior al que lo usan en su primer tramo.
[Se valora de forma positiva, pero toda la calle. Pueden existir retenciones por el Departamento de Tráfico. Tenemos que seguir trabajando, ya que sería muy importante para poner en valor el nuevo ramal de Beato.](#)
- **Campaña de Aparcabicis.** ¿Cómo ha quedado y qué peticiones de nuestro informe se han completado?.
[Han completado 3 ó 4 propuestas de las nuestras, las siguientes lo harán en cuanto puedan. Les transmitimos nuestro malestar porque se ha colocado sin seguir los parámetros de 2 en 2 y si existe demanda ampliar. Por lo que se ve en zaramaga van a poner casi todos en el boulevard](#)
[¿Se pueden colocar frente a la comisaría de la Ertzaintza de Lakua? Creen que si.](#)
[Van a desarrollar a lo largo del año una tabla con posibles necesidades futuras. Contrastaremos las futuras necesidades.](#)
- **Otros**
Sierra de Andia, prueba de Zig-Zag, ¿alguna idea? *Modelo holandés* [Tenemos que realizar una propuesta \(El supermercado nuevo ya está en obras\)](#)
Criterios de colocación de los aparcabicis en Voluntaria Entrega. [Les exponemos los errores detectados y posibles soluciones como dispersar los módulos a lo largo de la calle y utilizar el espacio libre entre bolardos como plazas de motos \(2 motos por zona y 3 o 4 aparcabicis, en la actualidad son 6.\)](#)
[¿Parking-bicis Estación?](#)
[¿Más Buses a la Uni? Insistiremos con este tema](#)

Día: 29/09/2015

Evolución de los proyectos.

- **San Viator / Argentina** se han presentado las ofertas. Tiene que estar acabado antes de fin de año porque recibe una subvención de Ihobe. Sólo se puede hacer estas dos calles por lo que no se puede cambiar el sentido de circulación en las demás calles de la zona. Sólo se elimina la salida de Gazalbide por San Viator. Esto último está en estudio, ya que es probable que también lo dejen.
[Se está analizando el balance de plazas de aparcamiento y demanda, ya que parece que está aumentando la demanda.](#)
[Se estudia poner OTA](#)
[Analizarán poner plazas exprés para los vecinos y servicios de emergencia.](#)
[En Argentina, pedimos que se haga una zona de carga y descarga de niños en horario escolar, y que el resto del día quedé para los vecinos](#)
[En Ecuador les pedimos valorar poner 2 líneas de aparcamiento en batería en vez de una en batería y](#)

otra en línea. Una actuación parecida a la realizada en Lorenzo Prestamero.

- **Chile** de momento no se hace. Está dibujado, también parece que puede ir acompañado de la peatonalización de una calle próxima comercial. Falta estudiar el cruce semaforizado de México.
- **Obispo Ballester** van a darle una vuelta con nuestras aportaciones. Es una obra que está en trámite.
- **Portal de Legutiano** rotonda de Iparralde, le van a dar otra vuelta.
- **Carretera de Elorriaga** (antiguo cruce carretera Estella) hay 2 alternativas que tenemos que analizar teniendo en cuenta que eliminar pintura cuesta mucho y que hay un proyecto para un futuro cercano de hacer una rotonda. Creo entender que era una carretera que conectaba con un rotonda de la Avd. de Bruselas. Les recordamos que hay algunos pasos ciclistas sin señalización vertical.
- **Los Herrán:** unión con Iparralde y alternativa a mediana. Se podría bajar el carril bici de la mediana a la calzada quitando la banda de aparcamientos. Estas plazas se compensarían pasando a batería la línea de José Mardones, pero habrá que mirar si hay orejas en Los Herrán. Habrá que estudiar qué hacer en el caso de girar a la derecha.
- **Corazonistas** nos parece buena la propuesta.
- **Calmando de tráfico c/ Donosti** Varios reconocemos que algunos coches no respetan el carril de bicis y siguen circulando por él poniendo en riesgo al resto de usuarios de la vía, incluido conductores. Se propone colocar bolardos a modo de fondo de saco, pero prefieren esperar porque los tiran y los tienen que reponer. Falta pintar las paradas de Bus y la segunda parte de la calle.
- **c/ Andía. Es una calle bidireccional**, proponemos que en los pasos de peatones sólo pueda pasar un vehículo (enseñamos foto)
Proponen “chicanes” con macetas
- **Rail escalera de Herreria / Beato.** No hay nada hecho
- **Obras en c/ Vitoria**, ampliar el formato del primer tramo a toda la calle. Lo que proponemos (aumentar el nº de aparcamientos permitiendo aparcar en la mediana) no cabe. Se pintará un carril bici a la derecha.
- **Red secundaria**, planos y definición de las vías ciclistas (¿existe este plano?). No hay que darle importancia a la red secundaria diseñada hace años intentando conectar lo que había. Ahora se opta más por la pacificación.
- **Accesos al Buesa y polígono de Gamarra.** Lo van a retomar, hay que enviarles el informe 18/2011 [Accesos Buesa Arena](#).
- **Infraestructura ciclista en Avd. de los Huetos.** Hay que buscar alternativas. Proponen hacer un trazado callejeando por el pueblo de Ali. No nos parece que de una solución a los vecinos de la parte más densa de Sansomendi, ni una ruta rápida y lógica para ir a los polígonos, la gente usará la línea recta y tirará por las aceras o carretera con alto tránsito y elevada velocidad. Proponemos ganar aparcamiento en batería en las calles de Ali y frente al cuartel de la Guardia Civil.
Por otro lado, todos están de acuerdo en actuar además en Océano Pacífico.
- **Pasos ciclista calle Paraguay a Arriaga.** Si se pinta habría que poner botón para las bicis, en otro poste de semáforo y encarece la obra.
- **Nuevas actuaciones en Judimendi.** Se analizará pero no es prioritario
- **Reposición de separadores de carril en Portal de Foronda.** nos dicen que se han repuesto hace dos días. Lo hemos comprobado y están puestos.
- **Ampliar aparcabicis nueva estación de Bus y situación aparcamiento bicis subterráneo.** El aparcamiento subterráneo de momento lo ven inviable, no hay dinero. Ampliar las plazas de aparcabicis no creen que la demanda supere la oferta por ahora. Vamos a realizar un seguimiento para ver si es necesario o es algo puntual. Les comentamos que el problema es que la gente quiere dejar la bici a cubierto
- **Calmando de tráfico en Salburua.** Nos piden que les hagamos una propuesta complementaria al informe que ya les presentamos. Las calles Viena, Londres y París es importante que sean bidireccionales. El Cruce de Joaquín Collar y Avd. de Bruselas es importante.
- **Aparcabicis portátil para Azkena, piscinas, etc...??** han hecho unos prototipos porque no les convence la idea de las vallas. A nosotros nos gusta más el modelo “perchas colgantes”. Creo recordar que las perchas dan problemas con las bicis con cesta alta.
- Revisar cumplimiento de informes anteriores.
- Otros. Pasar a espacio público la queja de las farolas de la Avd. del Zadorra, para mejorar iluminación

del bidegorri.

Día: 17/11/2015

- **Evolución de las obras** en trámite y fechas.
 - **Obispo Ballester.** empiezan esta semana, la finalización dependerá de la pintura y el asfalto que dependen a su vez del tiempo. paran desde el 18 de diciembre hasta el 7 de enero-
 - **Vasco Navarro.** Se hará en 2 tramos, calle Burgos para licitar ya y el otro tramo más retrasado
 - **San Viator / Argentina.** Adjudicadas las 2. Empezarán en diciembre. Argentina sólo pintura. Parada en Navidad similar a la anterior.
 - **Reforma cruce Elorriaga.** La diputación de Álava que es la que lo tiene que hacer se le han presentado 2 alternativas. A nosotros y al ayuntamiento nos gusta más la del borrado de las rayas, la que tiene el trazado más recto.
 - **Calle Donosti.** Se va a hacer una zona de carga y descarga para vecinos. en algunas zonas hay que poner bolardos. sugerimos hacer campañas. Además faltan los aparcabici, los trabajos de pintura se realizarán cuando haya presupuesto.
- **Red ciclista Adurza,** aprovechando que sube por Trianas y futuro ramal tranvía Universidades, nos enseñan el plano propuesta en el que el carril bici bidireccional va paralelo a la trayectoria del tranvía. Hasta las universidades parece que se hará tranvía ya que hay mucha densidad de población en esa zona. En la periferia parece que mejor el BRT. Nos pasarán propuesta más detallada para poder analizarla.
- **Proyectos nuevo gobierno municipal,** reurbanización de plaza Santa Bárbara.
Hay muchos proyectos dibujados (3 Santos, calle Madrid, Portal de Legutiano primer tramo hay una propuesta con carril bidireccional...Solicitaremos el plano para verlo más en detalle. Depende del presupuesto
No recordamos que se habló de la Plaza de Santa Bárbara, solicitaremos plano
- **Bicicarril Prado-Mendizabala-Portal de Lasarte,** ¿Cuál es la propuesta? El tramo de Gure Txokoa que se quería hacer, resulta que es del propietario anterior de la finca y la tramitación depende de hacienda. Como no se puede hacer de momento se ha cambiado por el Vasco Navarro. En la rotonda de Mendizabala proponemos una turbo rotonda, el de la derecha siempre gira. Pero no hay presupuesto y seguramente no se hará.
- **Entorno nuevo ayuntamiento** “calmado de tráfico manzana pintores”
En pintor Juan Angel Saez se va a dibujar un contrasentido para bicis.
Solicitamos dibujar dos cedas el paso (para un sentido y otro) en el cruce de Pintor Díaz de Olano para situarse bien cuando se va a girar.
- **Aparcabicis.**

Nueva campaña, fechas aproximadas. Hay hasta navidades para hacer propuestas. Estamos elaborando una tabla.

Espacios compartidos aparcabici y motos en calzada. Solicitamos señalar bien el de motos para que éstas no invadan el de bicis. Colocarlos antes de los pasos de peatones y bicis para dar mayor visibilidad. **3 módulos de aparcabici (4m) y 6m para motos.**

Sansomendi-Ali, trabajar un posible diseño eficiente para el barrio. Se deja para la próxima reunión

7. **Otros:**

Plazas express vecinos en calles estrechas. Impulsar esta medida desde las redes sociales.

Rotonda de Portal de Lasarte (Mendizabala), ¿cual es la situación? ya comentado en el punto 5

Sierra de Andia, medidas de calmado de tráfico. Se va cerrar la calle con bolardos a modo de fondo de saco, de este modo para acceder al parking de Mercadona solo lo puedes hacer desde Portal de Foronda. Las bicis pasan sin problemas.

Campaña de **asfaltado bidegorris** (Juan de Garay, Jacinto Benavente “bajo el puente”). **Depende del presupuesto. no parece haber grandes esperanzas. Habrá que hacer presión.**

Aparcabis Estación Bus, ver posibles puntos para ampliación. **Parece que todavía hay sitio en zonas más alejadas, aunque haremos seguimiento. Realizar campaña de control de bicis abandonadas.**

Honduras se paraliza, retomar los cruces de Paraguay y paso peatonal curva Honduras. **Nos piden que volvamos a mandar el informe. Estudiar ampliar la movilidad de la calle Paraguay a la acera que no tiene bidegorri, aprovechando la modificación del cruce.**

- Hay que reponer bolardos en calle Gorbea y Castillo de Quejana.
- Transmitimos la preocupación por los atropellos a peatones cruzando correctamente.

3.2.2. Análisis de Infraestructuras:

En cuanto al **estado de las infraestructuras**, su seguimiento se realiza con 3 métodos que se llevan a cabo de forma simultánea:

- 🚲 Realizando un diagnóstico continuado de las infraestructuras ciclistas: vías, aparcamientos y señalización, principalmente, llevado a cabo por los responsables y colaboradores del Observatorio, además de por miembros voluntarios de la asociación, todos ellos usuarios habituales de la bicicleta como medio de transporte en la ciudad.
- 🚲 Con la propia gestión de las demandas recibidas en la web que complementan la información, recabada por el método anterior.
- 🚲 Revisando la información publicada en el Buzón del Ciudadano de la página web municipal www.vitoria-gasteiz.org.

Toda la información recabada, es utilizada para la realización de escritos y/o informes detallados sobre situaciones concretas. Pero la labor de este Observatorio no se limita a detallar errores y deficiencias sino que a través de un análisis de cada situación, elabora y propone soluciones, que por medio de informes hacemos llegar a los responsables técnicos y a los políticos municipales, para que tomen las medidas oportunas. Así mismo, son publicados en la web del Observatorio a través del servicio web Scribd (<https://es.scribd.com/bizikleteroak>), que igualmente son difundidos en las redes sociales y

enviados a los medios de comunicación, lo que nos permite llegar a los usuarios de la bici en particular y a los ciudadanos en general y conocer sus opiniones al respecto.





A partir de las demandas recibidas y de los problemas detectados por los miembros del equipo, y para la solicitud de datos a distintos departamentos, el Observatorio ha generado, desde noviembre de 2014 hasta el 10 de diciembre de 2015, 24 escritos y/o informes.

Como puede apreciarse en el gráfico adjunto, el número de informes en los últimos años se ha mantenido prácticamente estable en torno a los 30 informes anuales, pero en 2015 la cifra ha descendido a 21 informes.

- 🚲 Algunos de los problemas detectados se solucionan con una llamada directa al responsable correspondiente, si éste es un miembro del grupo de trabajo técnico del Observatorio y no hace falta la redacción de un informe o en las reuniones técnicas.
- 🚲 Conscientes de las limitaciones presupuestarias derivadas de la “crisis económica” hemos adecuado nuestras solicitudes, realizadas a través de los informes, a actuaciones menores de bajo presupuesto, pero imaginativas y eficaces.



En la tabla que sigue a continuación, puede verse una relación resumida de los informes, con los enlaces correspondientes que permiten acceder al informe completo. Los colores marcados en la fila de las Resoluciones indican el estado de las propuestas, si han sido tenidas en cuenta o no.

-  Propuesta tenida en cuenta o información proporcionada
-  Propuesta tenida en cuenta en parte
-  Propuesta no tenida en cuenta o información no proporcionada
-  Informe reciente aún sin respuesta

Informes noviembre diciembre 2014	
028/2014	Retirada de señales tipo 407 Informe completo
Descripción	Señal de interpretación confusa
Propuesta	Retirada de estas señales de los carriles bici del municipio
Resolución	La propuesta no ha sido tomada en cuenta
029/2014	Solicitud de datos GIS
Descripción	Datos GIS de la capa de población en formato SHAPEFILE (SHP) necesarios para informes.
Propuesta	-----
Resolución	-----
030/2014	San Viator Informe completo
Descripción	Las calles San Viator y Argentina son muy transitadas por escolares
Propuesta	Pacificación de dichas calles
Resolución	La propuesta ha sido tomada en cuenta en parte
Informes enero diciembre 2015	
001/2015	Cruces los Herrán Informe completo
Descripción	En el diseño del nuevo carril bici bidireccional en calzada de la c/Los Herrán, existen 3 intersecciones que pueden resultar poco operativas e incluso peligrosas para los ciclistas
Propuesta	Creación de espacios avanzados y protegidos de espera para las bicis
Resolución	La propuesta ha sido tomada en cuenta
002/2015	Solicitud de información Informe completo
Descripción	Solicitamos los resultados de una encuesta sobre el interés de la ciudadanía en un proyecto de bici lonjas de la asociación de reinserción social Sartu, y su difusión en la web municipal
Propuesta	-----
Resolución	No nos han sido facilitado los resultados de la encuesta ni ha sido difundida
003/2015	Aparca bicis en edificio Inbisa de oficinas Informe completo
Descripción	Edificio de oficinas de un grupo comprometido con el medio ambiente: Inbisa
Propuesta	Instalación de aparca bicis seguros cercanos a los accesos, tanto para trabajadores como para clientes
Resolución	La propuesta no ha sido tomada en cuenta ni contestada
004/2015	Confluencia Jacinto Benavente/Santiago Informe completo
Descripción	El carril bici suele utilizarse por los vehículos motorizados para estacionar bloqueando el paso de las bicis.
Propuesta	Colocación de bolardos para evitar la invasión del carril bici
Resolución	La propuesta ha sido tomada en cuenta
005/2015	Aparca bicis en c/Voluntaria Entrega Informe completo
Descripción	Tras la remodelación de la calle, se han colocado varios módulos de aparcabicis en una esquina, con difícil acceso y poco visibles para los ciclistas
Propuesta	Traslado a un punto más idóneo por operativo y visible, siguiendo los manuales existentes.
Resolución	La propuesta ha sido tomada en cuenta

006/2015	Información sobre formas de cruzar Informe completo
Descripción	Solicitamos información sobre cómo deben comportarse los ciclistas que circulan por aceras o aceras bici a la hora de cruzar una calzada, dada la confusión existente sobre las prioridades en los pasos de peatones y ciclistas.
Propuesta	-----
Resolución	Se nos proporciona la información requerida pero no aclara demasiado.
007/2015	Separadores desplazados Informe completo
Descripción	Algunos separadores de cemento colocados para segregar y proteger determinados carriles bici en la calzada, fueron desplazados por las máquinas quitanieves.
Propuesta	Se recolocuen y se tomen medidas para que no vuelva ocurrir como balizarlo con bolardos al inicio y al final
Resolución	La propuesta ha sido tomada en cuenta en parte , han sido recolocados pero no balizados
008/2015	Señalización vertical de pasos ciclistas Informe completo
Descripción	Paso ciclista señalado tan sólo horizontalmente cerca de Elorriaga
Propuesta	Señalizar verticalmente ya que es una zona con mucho tráfico
Resolución	La propuesta ha sido tomada en cuenta
009/2015	Aparcabicis campaña 2015 Informe completo
Descripción	Se nos comunica la adquisición por parte del Ayuntamiento de una nueva remesa de aparcabicis
Propuesta	Proponemos 36 puntos para colocación de aparcabici, repartidos por distintos barrios
Resolución	La propuesta ha sido tomada en cuenta en parte
010/2015	Acceso a carril bici en c/Valladolid. Informe completo
Descripción	Los accesos actuales desde la calzada al bidegorri en c/ Valladolid y Andalucía son a través del paso de peatones
Propuesta	Habilitar accesos desde la banda de aparcamientos eliminando una plaza y los separadores metálicos
Resolución	La propuesta no ha sido tomada en cuenta
011/2015	Judimendi/Jacinto Benavente Informe completo
Descripción	El itinerario ciclista que discurre por la c/Jacinto Benavente carece de conexión hacia el Norte, Este y Oeste
Propuesta	Dar continuidad hacia el Norte y Oeste
Resolución	La propuesta no ha sido tomada en cuenta
012/2015	Baches en c/ Errekatxiki Informe completo
Descripción	Existencia de profundos baches en la calzada muy peligrosos para los ciclistas
Propuesta	Reparación del firme
Resolución	La propuesta ha sido tomada en cuenta
013/2015	Paso ciclista en la Plaza del cementerio Informe completo
Descripción	Existencia de un paso ciclista con bordillos hundidos y correaguas muy deteriorados que pueden desestabilizar a los ciclistas
Propuesta	Reparación de estos elementos aprovechando la existencia de obras de canalización en la calle
Resolución	La propuesta ha sido tomada en cuenta

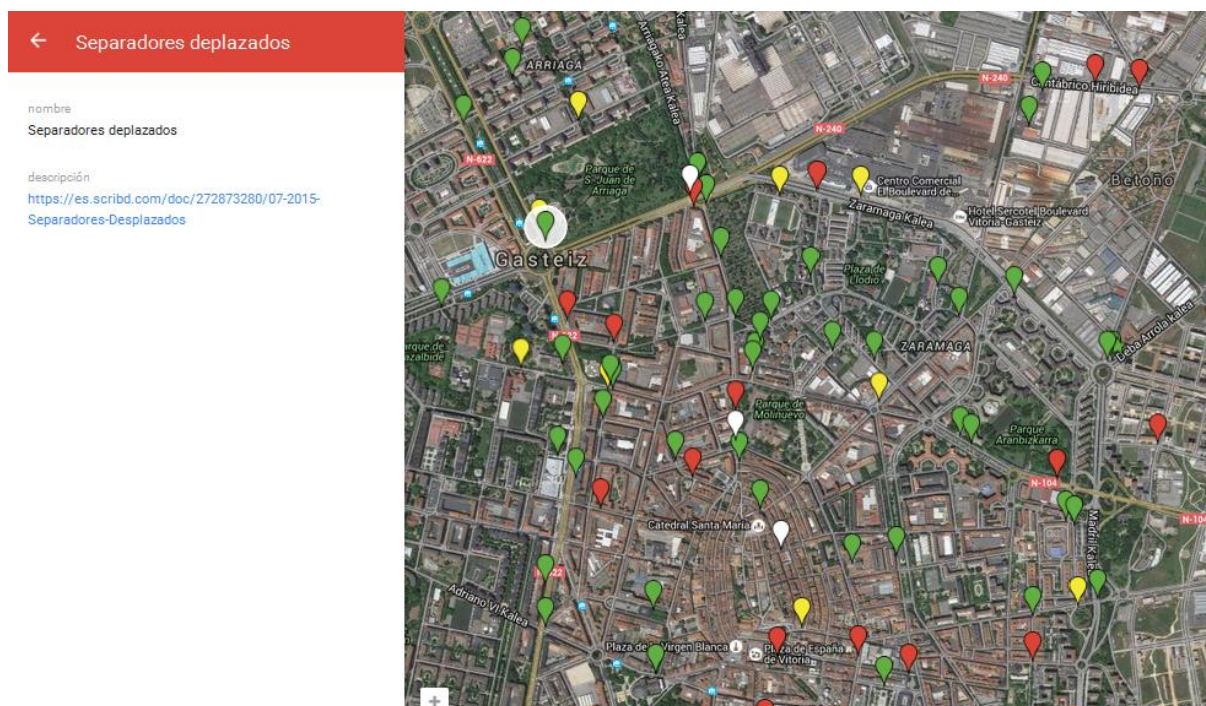
Memoria 2015

014/2015	Aparcabicis Artium Informe completo
Descripción	Los aparcabicis de la entrada del museo Artium son escasos y tienen poca separación entre ellos
Propuesta	Aumentar el número de módulos y separar los existentes
Resolución	La propuesta ha sido tomada en cuenta
015/2015	Papeleras Portal de Arriaga Informe completo
Descripción	Existencia de papeleras metálicas grises (poco visibles de noche) en el borde de la acera bici
Propuesta	Ubicar las papeleras en puntos donde no interfieran a la movilidad ciclista
Resolución	La propuesta ha sido tomada en cuenta
016/2015	Avda. Santiago, bolardos inicio de carril bici Informe completo
Descripción	Los bolardos que marcan el inicio del carril bici en la calzada están tumbados por vehículos que aprovechan el espacio para estacionar
Propuesta	Se repongan los bolardos de manera que no permitan los aparcamientos indebidos.
Resolución	La propuesta ha sido tomada en cuenta
017/2015	Reyes de Navarra postes luces de navidad Informe completo
Descripción	En la c/ reyes de Navarra han sido colocados unos postes negros (poco visibles de noche) de sujeción de las luces de navidad en el borde de la acera bici
Propuesta	Se hagan visibles dichos postes y para futuras actuaciones de este tipo se tengan en cuenta las medidas de separación de seguridad
Resolución	La propuesta ha sido tomada en cuenta
018/2015	Avenida de Bruselas Informe completo
Descripción	La Avda. Bruselas carece de conexión ciclista hacia el interior de la ciudad desde la plaza de la Unión a pesar de disponer de 3 carriles de circulación por sentido.
Propuesta	Acondicionar una infraestructura ciclista en la calzada para dar continuidad desde la plaza de la Unión hasta el carril bici de Obispo Ballester
Resolución	Informe reciente aún sin respuesta
019/2015	Aparcabicis cantones casco histórico Informe completo
Descripción	Aparcabicis en los cantones dañados por maniobras de vehículos motorizados
Propuesta	Reponer los módulos dañados y proteger con bolardos
Resolución	Informe reciente aún sin respuesta
020/2015	Marcas viales Portal de Arriaga Informe completo
Descripción	En Portal de Arriaga existe una banda ciclable en la parte derecha de la calzada y una zona de espera adelantada para bicicletas en el paso semaforizado cuyas líneas y pictogramas están muy desdibujados y casi invisibles
Propuesta	Se repinten las líneas y pictogramas
Resolución	Informe reciente aún sin respuesta
021/2015	Arqueta Juan de Garay Informe completo
Descripción	En el paso ciclista de la rotonda de Juan de Garay y Aguirrelanda el asfalto que rodea una arqueta está muy deteriorado. Fue reparado con un parche de asfalto por encima que apenas ha durado unos meses.
Propuesta	Reparación del firme de forma que persista más
Resolución	Informe reciente aún sin respuesta

Con el mismo sistema de colores, este año hemos creado un mapa de la ciudad con puntos que recogen los distintos informes de forma que pinchando en un punto concreto aparece en la parte izquierda el título y el enlace del informe correspondiente.

Enlace del mapa:

<https://www.google.com/maps/d/u/0/viewer?hl=es&authuser=0&mid=zzYvCiyQcNh4.khrxE3Lw7CD4>



Entre los informes de los dos últimos meses de 2014 y los de los 2015 suman un total de 24 informes. Todos los informes, salvo 1 dirigido a una empresa privada están dirigidos a distintos departamentos del Ayuntamiento de Vitoria-Gasteiz. Salvo en 3 en los que se ha solicitado información, en el resto se ha realizado algún tipo de propuesta.

Descontando los informes sin respuesta por ser más recientes y los de solicitud de información, las propuestas han sido tenidas en cuenta en el 58,8%, sólo en parte en el 23,6% y no han sido tenidas en cuenta en el 17,6%.

Del número de propuestas aceptadas, se puede deducir que los informes realizados son bastante razonables y con soluciones técnicamente viables. De hecho el mayor inconveniente para acometer determinadas actuaciones es la falta de presupuesto.

Algunas de las propuestas aceptadas han requerido algunas modificaciones, debatidas en las reuniones técnicas, con las que generalmente hemos estado de acuerdo. Las mayores

discrepancias, se han producido precisamente en relación con cuestiones relacionadas con la señalización o con ciclos semafóricos, teniendo que ser los técnicos de espacio público quienes expliquen y defiendan posturas del departamento de tráfico, ausente en estas reuniones.

Todo ello demuestra que el método de trabajo de realización de informes y discusión, cuando se da el caso, en las reuniones técnicas es funcional y productivo, por lo que consideramos imprescindible, para aumentar dicha productividad, la incorporación de técnicos de tráfico.

3.2.3. Siniestralidad:

El Departamento de Seguridad Ciudadana, no dispone de la herramienta informática necesaria para la extracción de los datos que necesitamos para realizar un análisis minucioso de las causas de la siniestralidad ciclista en Vitoria-Gasteiz, y por la Ley Orgánica de Protección de Datos Personales (LOPD), tampoco podemos tener acceso a los atestados para poder extraer dichos datos.

3.2.4. Sanciones y/o amonestaciones:

En años anteriores hemos solicitado al Departamento de Seguridad Ciudadana, una serie de datos esenciales para comprobar el cumplimiento de la normativa existente, tanto por los ciclistas (circulación temeraria por zonas peatonales o aceras, infracciones del código de circulación, etc.), como por los otros modos que interfieren con la movilidad ciclista (ocupación de carriles bici por vehículos o peatones, ocupación de aparcabicis por motocicletas o veladores, etc.). En ninguna de las ocasiones se nos han proporcionado los datos solicitados y de la información facilitada en las memorias anuales de la policía local tampoco se puede extraer información con el detalle requerido para ser analizada y evaluada. Dado el escaso éxito, este año ni tan siquiera los hemos solicitado.

3.2.5. Robos:

Con los datos que figuran en las memorias anuales realizadas por el departamento de Seguridad Ciudadana y publicadas en la web municipal, hemos podido analizar la evolución de los robos de bicicletas en el periodo 2004-2014. En la fecha de redacción de este informe (diciembre 2015) evidentemente no estaba cerrada y publicada la memoria de 2015.

Hay que señalar que la policía local, define como denuncias de bicicletas sustraídas a las enmarcadas en 2 categorías, dependiendo del valor económico de la bicicleta: Hurtos y Faltas contra el Patrimonio (Ver memorias anuales de la Policía Local en <http://www.vitoria-gasteiz.org>) y en la categoría de Faltas contra el patrimonio, están los datos sumados de ciclomotores y bicicletas.

Debemos señalar que la descoordinación de departamentos de seguridad ciudadana, ha propiciado que las denuncias que se efectúan en las comisarías de la Ertzaintza, no figuren en las estadísticas de bicicletas sustraídas de la policía local.

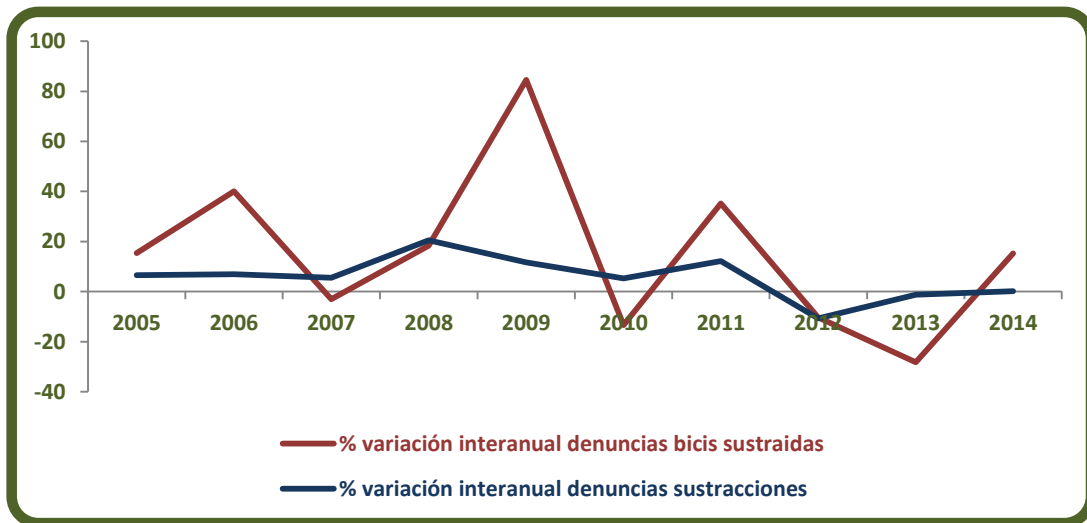
En el periodo comprendido entre 2004 y 2014, se contabilizan 33.420 sustracciones en el municipio de Vitoria-Gasteiz, de las cuales el 18,2%, 6.071, corresponde a sustracciones de bicis y ciclomotores.

Año	Hurtos bici	% respecto hurtos del año	Faltas Ciclomotor y bici	% respecto faltas patrimonio del año	Total bicis sustraídas (hurto+falta)	Variación interanual bicis sustraídas	Total sustracciones (total hurtos +total faltas)	Variación interanual total sustracciones
2004	72	29,4%	155	8,5%	227	--	2.064	--
2005	52	25,9%	210	10,5%	262	+ 15,4%	2.200	+ 6,6%
2006	47	24,1%	320	14,8%	367	+ 40,1%	2.353	+ 6,9%
2007	56	28,1%	300	13,1%	356	- 3,0%	2.486	+ 5,6%
2008	38	14,0%	383	14,1%	421	+ 18,3%	2.995	+ 20,5%
2009	79	26,5%	698	22,9%	777	+ 84,6%	3.346	+ 11,7%
2010	108	33,8%	565	17,6%	673	- 13,4%	3.522	+ 5,3%
2011	105	34,7%	810	22,2%	910	+ 35,2%	3.950	+12,2%
2012	109	31,2%	707	22,2%	816	-10,3%	3.527	-10,7%
2013	54	17,1%	532	16,8%	586	-28,2%	3.484	-1,20%
2014	73	22,8%	603	19,0%	676	+15,3%	3.493	+0,2%
TOTAL	793		5283		6071		33.420	

Datos extraídos de las memorias de la policía local. (+) Incremento. (-) Disminución
 Hurto: valor de lo sustraído < 400 €. Falta: valor de lo sustraído >400 €

Tras 2 años de descenso en las sustracciones de bicis y motos, en 2014 se observa un nuevo repunte, aumentando un 15,3% con respecto al año anterior, hecho que no se da en las sustracciones generales en las que el aumento es tan sólo del 0,2%.

Memoria 2015



No se observa ninguna relación entre el número de denuncias de bicis y motos sustraídas y el total de sustracciones generales. La variación interanual de las cifras de denuncias de bicicletas sustraídas experimenta continuas oscilaciones, mientras que la variación interanual del total de las sustracciones generales registra oscilaciones menos acentuadas.

No disponemos de datos suficientes para analizar las causas del aumento de las bicicletas robadas experimentado en este periodo si bien el aumento de usuarios seguramente tendrá mucha influencia.

Otro dato a tener en cuenta y también extraído de las memorias de la policía son los vehículos abandonados (turismos, furgonetas, camiones, motocicletas y bicicletas):

Año	Bicicletas abandonadas	Total vehículos abandonados
2004	4	539
2005	54	548
2006	41	477
2007	109	409
2008	102	481
2009	80	242
2010	80	242
2011	260	459
2012	80	242
2013	231	553
2014	18	57

Llama la atención el descenso tan notable en el número de vehículos abandonados en general y de las bicicletas en particular, con respecto al año anterior.

Todas las bicicletas abandonadas y las sustraídas recuperadas que no están registradas y cuyo propietario no puede ser localizado, pasado un tiempo son llevadas al desguace.

La policía local ha puesto en marcha un sistema “on-line” para la recuperación por sus propietarios, de bicicletas sin registrar, almacenadas en los depósitos municipales: [Recuperación de bicicletas en el depósito de la Policía Local](#). Una rápida ojeada a las cifras y a la calidad de las bicicletas de esta página nos da idea de lo útil que sería poder identificar a los propietarios para devolvérselas ya que no tiene ningún sentido que gran parte de estas bicis puedan acabar en la chatarra.

En este sentido, este año ha sido probado por primera vez un sistema de subasta pública de 50 bicicletas del depósito municipal, que podían verse en la web del ayuntamiento previamente al día de la puja. El precio de salida para cada bicicleta fue establecido en función de su antigüedad, estado de conservación o marca, clasificándolas en cuatro categorías con precios diferentes: 25, 45, 65 y 85 euros.

3.2.6. Registro de bicis.

El registro de bicicletas del Ayuntamiento de Vitoria-Gasteiz es una base de datos que permite almacenar información sobre bicicletas y sus propietarios. Son datos identificativos de la bicicleta que aun no siendo obligatorios, puedan ayudar a su identificación en caso de

Memoria 2015

robo como por ejemplo número de bastidor, marca, modelo, color, tipo, fecha de compra, si se dispone de factura, de seguro de responsabilidad civil, lugar donde se guarda la bicicleta, etc.

Es una de las herramientas más útiles para frenar el robo de bicicletas ya que puede romper el círculo de robo y venta posterior y además permite la identificación de las bicis sustraídas cuando son recuperadas. Si bien es cierto que para que el sistema de registro sea eficaz, es necesario que sea un sistema único y sencillo y que tenga alcance estatal o europeo.

A pesar de que el ayuntamiento ha realizado alguna campaña, las cifras muestran una baja incidencia, que puede ser debida a varias causas (falta de información, pereza, considerarlo inútil, considerarlo una forma de control, etc.) que deberían ser analizadas.

Año	Bicicletas registradas	Bicicletas con Bicitronic
2009	370	55
2010	960	198
2011	568	124
2012	897	95
2013	757	149
2014	859	144
2015	1.089	26
	5.500	791

3.2.7. Análisis del comportamiento ciclista.

Ver anexo en el aparta 5.

4. Documentación

- Bizikleteroak. Los aparca-bicis en Vitoria-Gasteiz: recomendaciones y propuestas de ubicación. 2007. [Enlace](#)
- Bizikleteroak. Informe memoria Observatorio 2009 (2010). [Enlace](#)
- Bizikleteroak. Informe memoria Observatorio 2011. [Enlace](#)
- Fundación ECA. Bureau Veritas. I Jornada Técnica sobre robos y accidentes de bicicletas (2010). [Enlace](#)
- Fundación ECA Bureau Veritas Barómetro Anual de la bicicleta: España. (2011). [Enlace](#)
- Memorias Policía Local 2004-2012. [Enlace](#)
- CEA. Informe de la siniestralidad ciclista en Vitoria-Gasteiz años 2008-2011. [Enlace](#)
- CEA. Informe del comportamiento ciclista en la ciudad de Vitoria-Gasteiz 2012. [Enlace](#)

5. Anexo.

Análisis del comportamiento ciclista